

带灰紫色；有3条灰白色横线，每线两侧衬暗边：亚基线波状，不明显；内线弧形，下半部分岔；外线波浪形；亚端线波浪形，由1列脉间黑点组成；横脉纹为1黑点。后翅淡赭褐色，外半部较暗；臀角有1暗褐色小斑；横脉纹为1小黑点。

雄性外生殖器：爪形突较长大，末端分成2小圆叶；抱器瓣椭圆形，基部突起月牙形，抱器端圆而有1很小的齿状突起；阳茎端基环端部的分岔角状，上有许多小齿突；阳茎粗大，无阳茎刺。

观察标本：福建武夷山4♂♂，1979.VIII.17，1982.IV.24；江西茨坪1♂，1979.IV.22；湖北利川星斗山2♂♂，1989.VII.23；湖南桑植天平山1♂，1981.VIII.31。

分布：浙江（天目山）、福建（武夷山、挂墩）、江西（茨坪）、湖北（利川）、湖南（桑植）、广东（连平）。

(508) 内斑小舟蛾 *Micromelalopha dorsimacula* Kiriakoff, 1963 (图 522, 图版 VIII: 28)

Micromelalopha dorsimacula Kiriakoff, 1963, *Bonn. Zool. Beitr.* 14: 253.



图 522 内斑小舟蛾 *Micromelalopha dorsimacula* Kiriakoff

A. 雄性外生殖器；B. 雌性外生殖器；C. 阳茎

翅展 28~33 mm。头和胸部灰褐色到浅褐色。腹部灰褐色到褐色。前翅灰红褐色；有 3 条灰白色横线，每线两侧衬暗边：亚基线波状，较明显；内线波状弧形，不分岔；翅内缘在亚基线和内线间有 1 明显的暗褐色大圆斑；外线波浪形；亚端线波浪形，由 1 列脉间暗点组成；横脉纹为 1 黑点。后翅淡赭褐色，外半部较暗；臀角有 1 暗褐色小斑；横脉纹为 1 小黑点。

雄性外生殖器：爪形突较短宽，末端分成 2 小圆叶；有角状弱骨化的颚形突；抱器瓣椭圆形，抱器端有 2 个大的齿状突起；阳茎端基环端部的分岔宽角状，末端斜尖；阳茎粗大，无阳茎刺。

观察标本：陕西安旬阳坝 1 ♀，1979. VIII. 18，宁陕 3 ♂♂ 1 ♀，1979. VII. 7~VIII. 6，火地塘 1580 m，2 ♂♂，1998. VII. 26~VIII. 15；甘肃文县邱家坝 2350 m，2 ♂♂，1998. VI. 28, 1999. VII. 21，康县清河林场 1400~1600 m，1 ♂，1998. VII. 15，康县阳坝



图 523 谷小舟蛾 *Micromelalopha sitecta* Schintlmeister

A. 雌性外生殖器；B. 雄性外生殖器；C. 阳茎

1000 m, 1 ♂, 1999.VII.10, 舟曲沙滩林场 2400 m, 2 ♂♂, 1999.VII.14。

分布：云南（丽江、德钦）、陕西（宁陕）、甘肃（文县、康县、舟曲）。

(509) 谷小舟蛾 *Micromelalopha sitecta* Schintlmeister, 1989 (图 523, 图版Ⅷ: 30)

Micromelalopha sitecta Schintlmeister, 1989, *Neue Ent. Nachr.* 25: 116.

翅展 24~32 mm。头和胸部暗红褐色到暗褐色。腹部灰红褐色到暗褐色。前翅暗红褐稍带灰紫色；有 3 条灰白色横线，每线两侧衬暗边：亚基线波状；内线浅弧形，下半部不分岔；外线波浪形；亚端线波浪形，由 1 列脉间暗纹组成；横脉纹为 1 黑点。后翅淡赭褐色到褐色，外半部较暗；臀角有 1 暗褐色小斑；横脉纹为 1 小黑点。

雄性外生殖器：爪形突较短宽，末端分成 2 小圆叶；抱器瓣椭圆形，基部突起月牙形，抱器端平截而腹端有 1 很小的齿状突起（背端也锐）；阳茎端基环端部的分岔很长，角状；阳茎相对细，远超过抱器瓣长度，无阳茎刺。

观察标本：云南云龙天池 2550 m, 2 ♂♂, 1982.VIII.21, 云龙志奔山 2430 m, 2 ♂♂, 1981.VI.20, 大理中和峰 2600 m, 1 ♂, 1980.VIII.31, 巍山沙坛哨 2300 m, 1 ♂, 1980.VIII.12, 丽江玉湖 2700 m, 1 ♂, 1984.VII.27; 西藏波密易贡 2300 m, 2 ♂♂ 1 ♀, 1983.VIII.25, 吉隆 1 ♂ 1 ♀, 1984.VI.20~VII.15, 亚东下司马 2 ♂♂, 1983.VI.25。

分布：云南（云龙、大理、巍山、丽江、德钦）、西藏（波密、吉隆、亚东）；尼泊尔。

(510) 白额小舟蛾 *Micromelalopha albifrons* Schintlmeister, 1989 (图 524)

Micromelalopha albifrons Schintlmeister, 1989, *Neue Ent. Nachr.* 25: 117.

翅展 28 mm 左右。身体红褐色，具有白色的额斑可与本属其他各种相区别。

雄性外生殖器：爪形突较短宽；颚形突短宽，钩状；抱器瓣椭圆形，抱器端较尖而无明显的突起；阳茎粗长，无阳茎刺。

观察标本：模式标本 1923 年 7 月 18 日采自广东连平，作者未见标本。

分布：广东（连平）、香港；越南。

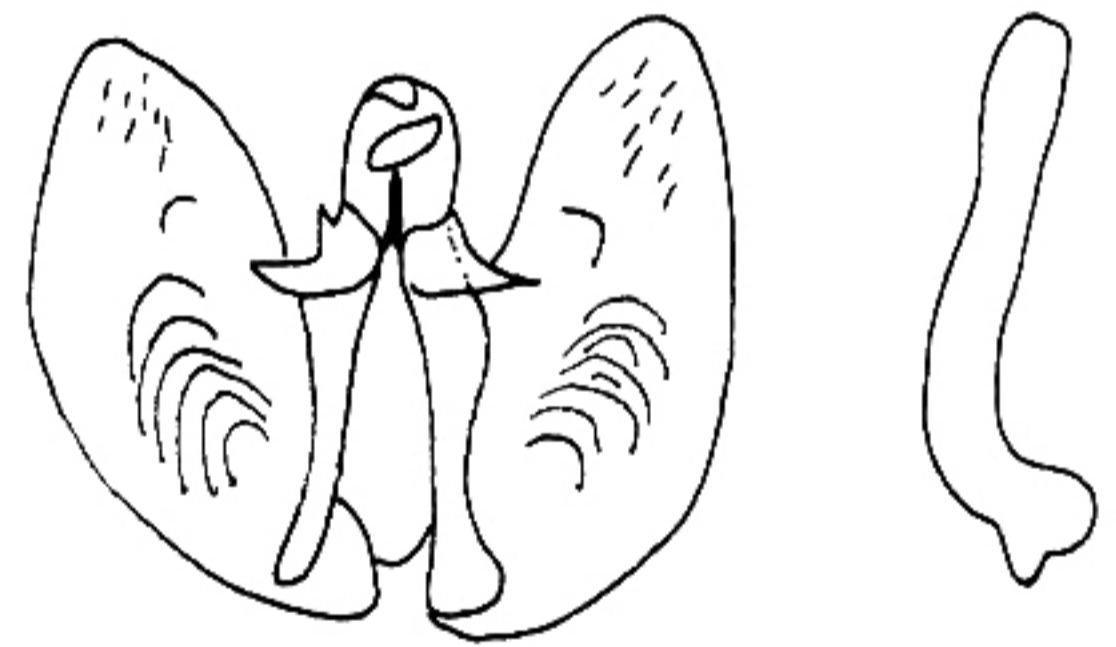


图 524 白额小舟蛾 *Micromelalopha albifrons* Schintlmeister 的雄性外生殖器 (据 Schintlmeister, 1992)

(511) 异小舟蛾 *Micromelalopha variata* Wu et Fang, 2003 (图 525, 图版Ⅷ: 35)

Micromelalopha variata Wu et Fang, 2003, *Acta Entomol. Sinica* 46 (2): 224.

翅展 32~36 mm。头和胸部红褐色到暗红褐色。腹部红褐色到暗红褐色。前翅土